

Муниципальное бюджетное дошкольное образовательное учреждение детский сад № 392

620012 г. Екатеринбург, ул. Победы 5а, тел. 320-60-90,320-60-90,20-68-90, e-mail detsad392@mail.ru

СОГЛАСОВАНО  
Педагогическим советом  
МБДОУ Детский сад № 392  
Протокол от «29» марта 2024 г. № 3

УТВЕРЖДЕНО  
Заведующим

МБДОУ детский сад № 392

Приказ № 23 от 29.03.2024

/ Шумихина Л.И.



**Отчет о результатах самообследования**  
Муниципального бюджетного дошкольного образовательного учреждения  
детского сада № 392 за 2023 год

## Общие сведения об образовательной организации

|  |  |
|--|--|
| Наименование образовательной организации | Муниципальное бюджетное дошкольное образовательное учреждение детский сад № 392 (МБДОУ детский сад № 392)                            |
| Руководитель                             | Шумихина Любовь Ивановна   |
| Адрес организации                        | 620012 г. Екатеринбург, ул. Победы, 5а   |
| Телефон, факс                            | (343) 320-60-90, (343) 320-68-90   |
| Адрес электронной почты                  | <a href="mailto:mdou392@eduekb.ru">mdou392@eduekb.ru</a><br><a href="mailto:detsad392@mail.ru">detsad392@mail.ru</a>                 |
| Официальные страницы в сети «Интернет»   | <a href="https://392.tvoysadik.ru/">https://392.tvoysadik.ru/</a><br><a href="https://vk.com/detsad392">https://vk.com/detsad392</a> |
| Учредитель                               | Департамент образования Администрации города Екатеринбурга   |
| Лицензия                                 | от 06.04.2012 № Л035-01277-66/00196147   |

Муниципальное бюджетное дошкольное образовательное учреждение детский сад № 392 (далее — МБДОУ детский сад № 392) расположен в жилом районе города вдали от производящих предприятий. Здание МБДОУ детского сада № 392 построено по типовому проекту в 1964 году, открыто после капитального ремонта в сентябре 2011 года. Проектная наполняемость на 110 мест.

Цель деятельности МБДОУ детского сада № 392 — осуществление образовательной деятельности по реализации образовательных программ дошкольного образования.

Предметом деятельности МБДОУ детского сада № 392 является формирование общей культуры, развитие физических, интеллектуальных, нравственных, эстетических и личностных качеств, формирование предпосылок учебной деятельности, сохранение и укрепление здоровья воспитанников.

Режим работы: рабочая неделя — пятидневная, с понедельника по пятницу. Длительность пребывания детей в группах — 10,5 часов. Режим работы групп — с 7:30 до 18:00.

МБДОУ детский сад № 392 посещают 129 воспитанников в возрасте от 1,5 до 7 лет. Сформировано 6 групп общеразвивающей направленности. Из них:

- II группа раннего возраста – 14 детей (1 группа);
- I младшая группа — 24 ребенка (1 группа);
- II младшая группа — 23 ребенка (1 группа);
- старшая группа — 45 детей (2 группы);
- подготовительная к школе группа — 23 ребенка (1 группа).

## Аналитическая часть

### **I. Оценка образовательной деятельности**

Образовательная деятельность в МБДОУ детском саду № 392 организована в соответствии с Федеральным законом от 29.12.2012 № 273-ФЗ «Об образовании в Российской Федерации», Федеральным государственным образовательным стандартом дошкольного образования (утвержденный приказом Министерства образования и науки РФ от 17.10.2013 г. № 1155), Федеральной образовательной программой дошкольного образования (принятой приказом Министерства просвещения Российской Федерации от 25.11.2022 г. N 1028), Федеральной адаптированной образовательной программой дошкольного образования для обучающихся с ограниченными возможностями здоровья (принятой приказом Министерства просвещения Российской Федерации от 24.11.2022 г. N 1022), СанПиН 2.4.3648-20 «Санитарно-эпидемиологические требования к организациям воспитания и обучения, отдыха и оздоровления детей и молодежи» (Постановление Главного государственного санитарного врача Российской Федерации от 28.09.2020г.).

Образовательная деятельность ведется в соответствии с утвержденной образовательной программой дошкольного образования (далее – Программа), которая составлена в соответствии с требованиями ФГОС ДО и ФОП ДО, санитарно-эпидемиологическими правилами и нормативами.

Содержание Программы направлено на разностороннее развитие детей дошкольного возраста с учетом их возрастных и индивидуальных особенностей, в том числе достижение детьми дошкольного возраста уровня развития, необходимого и достаточного для успешного освоения ими образовательных программ начального общего образования, на основе индивидуального подхода к детям дошкольного возраста и специфичных для детей дошкольного возраста видов деятельности на основе духовно-нравственных ценностей русского народа, исторических и национально-культурных традиций.

Количество и продолжительность НОД устанавливаются в соответствии с СанПиНом, учетом возрастных и индивидуальных особенностей воспитанников групп.

Образовательная деятельность, требующая повышенной познавательной активности и умственного напряжения детей, организуется в первую половину дня. Образовательная деятельность с детьми старшего дошкольного возраста может проводиться во второй половине дня после дневного сна. Ее продолжительность составляет не более 25-30 минут в день.

Воспитателю предоставляется право варьировать место непрерывной образовательной деятельности в педагогическом процессе, интегрировать содержание различных видов непрерывной образовательной деятельности в зависимости от поставленных целей и задач обучения и воспитания.

*Вывод: образовательная деятельность в МБДОУ организована в соответствии с требованиями, предъявляемыми законодательством к*

дошкольному образованию и направлена на сохранение и укрепление здоровья воспитанников, предоставление равных возможностей для полноценного развития каждого ребенка.

### **Воспитательная работа**

С 31.08.2021 года МБДОУ детский сад № 392 реализует рабочую программу воспитания и календарный план воспитательной работы, которые являются частью образовательной программы дошкольного образования.

За 2,5 года реализации программы воспитания родители выражают удовлетворенность воспитательным процессом в детском саду, что отразилось на результатах анкетирования, проведенного в августе 2023 года. Вместе с тем, родители высказали пожелания по введению мероприятий в календарный план воспитательной работы детского сада, например — проводить осенние и зимние спортивные мероприятия на открытом воздухе совместно с родителями. Предложения родителей будут рассмотрены и при наличии возможностей детского сада включены в календарный план воспитательной работы на второе полугодие 2024 года.

*Вывод: воспитательная работа строится с учетом индивидуальных особенностей детей, с использованием разнообразных форм и методов, в тесной взаимосвязи воспитателей, специалистов и родителей.*

### **Дополнительное образование**

В МБДОУ детском саду № 392 в 2023 году дополнительные общеразвивающие программы реализовались по четырем направлениям: художественному, физкультурно-спортивному, техническому, социально-гуманитарному.

В июне 2023 года в МБДОУ детский сад № 392 были зачислены 2 группы раннего возраста: воспитанники в возрасте 1,5 года и воспитанники в возрасте 2 года. Для детей данного возраста разработаны две программы дополнительного образования «Рукотворный мир» и «Танцевально-игровая гимнастика». В дополнительном образовании задействовано 74 % воспитанников детского сада. Большинство воспитанников посещают от 2 до 4 кружков. Подробная характеристика — в таблице.

| №   | Направление / Наименование программы | Форма организации | Возраст   | Количество воспитанников |
|-----|--------------------------------------|-------------------|-----------|--------------------------|
| 1   | Художественное                       |                   |           |                          |
| 1.1 | «Рукотворный мир»                    | Кружок            | 1,5-7 лет | 49                       |
| 1.2 | «Песочные сказки»                    | Кружок            | 4-7 лет   | 50                       |
| 2   | Физкультурно-спортивное              |                   |           |                          |
| 2.1 | «Танцевально-игровая гимнастика»     | Кружок            | 1,5-7 лет | 77                       |
| 3   | Техническое                          |                   |           |                          |

|     |                        |        |         |    |
|-----|------------------------|--------|---------|----|
| 3.1 | «Юный архитектор»      | Кружок | 4-7 лет | 45 |
| 4   | Социально-гуманитарное |        |         |    |
| 4.1 | «Логоритмика»          | Кружок | 5-7 лет | 13 |

*Вывод: Отзывы родителей и высокая посещаемость показывает, что дополнительное образование в детском саду реализуется на высоком уровне.*

## **II. Оценка системы управления организации**

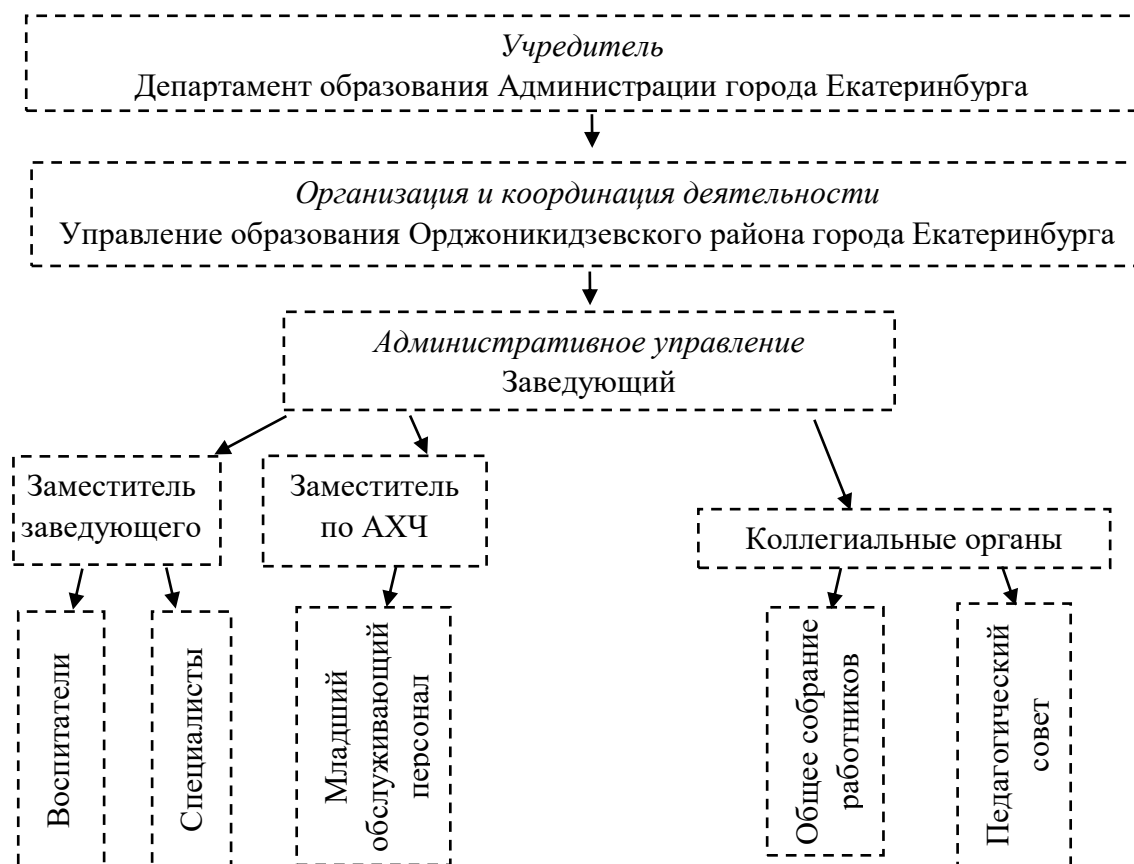
Управление МБДОУ детским садом № 392 осуществляется в соответствии с законодательством Российской Федерации и строится на принципах единоначалия, самоуправления и коллегиальности, обеспечивающих государственно-общественный характер управления МБДОУ.

Учредителем МБДОУ детский сад № 392 от имени муниципального образования «город Екатеринбург» является Департамент образования Администрации города Екатеринбурга: 620014, г. Екатеринбург, ул. Ленина, 24а.

Единоличным исполнительным органом МБДОУ является заведующий. Руководство деятельностью МБДОУ осуществляется заведующим МБДОУ, который назначается на должность и освобождается от должности Учредителем. Заведующий осуществляет непосредственное руководство детским садом и несет ответственность за деятельность учреждения.

Коллегиальными органами управления являются: педагогический совет, общее собрание работников. Единоличным исполнительным органом является руководитель — заведующий.

### **Структура управления МБДОУ детский сад № 392**



## Органы управления, действующие в МБДОУ

| Наименование органа       | Функции  |
|---------------------------|--|
| Заведующий                | Контролирует работу и обеспечивает эффективное взаимодействие структурных подразделений организации, утверждает штатное расписание, отчетные документы организации, осуществляет общее руководство детским садом   |
| Педагогический совет      | Осуществляет текущее руководство образовательной деятельностью детского сада, в том числе рассматривает вопросы: <ul style="list-style-type: none"> <li>• развития образовательных услуг;</li> <li>• регламентации образовательных отношений;</li> <li>• разработки образовательных программ;</li> <li>• выбора учебных пособий, средств обучения и воспитания;</li> <li>• материально-технического обеспечения образовательного процесса;</li> <li>• аттестации, повышении квалификации педагогических работников;</li> <li>• координации деятельности методических объединений</li> </ul>                                    |
| Общее собрание работников | Реализует право работников участвовать в управлении МБДОУ, в том числе: <ul style="list-style-type: none"> <li>• участвовать в разработке и принятии коллективного договора, правил трудового распорядка, изменений и дополнений к ним;</li> <li>• принимать локальные акты, которые регламентируют деятельность МБДОУ и связаны с правами и обязанностями работников;</li> <li>• разрешать конфликтные ситуации между работниками и администрацией образовательной организации;</li> <li>• вносить предложения по корректировке плана мероприятий МБДОУ, совершенствованию его работы и развитию материальной базы</li> </ul> |

*Вывод: структура и система управления МБДОУ определяют стабильное функционирование. Демократизация системы управления способствует развитию инициативы участников образовательного процесса (педагогов, родителей (законных представителей), воспитанников). По итогам 2023 года система управления МБДОУ оценивается как эффективная, позволяющая учесть мнение работников и всех участников образовательных отношений.*

### III. Оценка содержания и качества подготовки обучающихся

ОП ДО предусмотрена система мониторинга динамики развития детей, их образовательных достижений, основанная на методе наблюдения. Педагогическая диагностика проводится с целью оценки эффективности педагогических действий и их дальнейшей оптимизацией.

Согласно требованиям ФГОС ДО результаты освоения ОП ДО сформулированы в виде целевых ориентиров, которые представляют собой возрастной портрет ребенка на конец дошкольного детства. Согласно ФГОС

ДО целевые ориентиры не подлежат непосредственной оценке, в том числе и в виде педагогической диагностики (мониторинга), а освоение ОП ДО не сопровождается проведением промежуточных аттестаций и итоговой аттестации воспитанников. Оценка особенностей развития детей и усвоения ими программы проводит воспитатель группы в рамках педагогической диагностики.

Так, результаты качества освоения ОП ДО на май 2023 года выглядят следующим образом:

| Образовательные области             | Уровень сформированности |                       |                |
|-------------------------------------|--------------------------|-----------------------|----------------|
|                                     | Сформирован              | В стадии формирования | Не сформирован |
| Социально-личностное развитие       | 57 %                     | 39%                   | 4 %            |
| Познавательное развитие             | 48 %                     | 50 %                  | 2 %            |
| Речевое развитие                    | 38 %                     | 57 %                  | 5 %            |
| Художественно-эстетическое развитие | 43 %                     | 53 %                  | 4 %            |
| Физическое развитие                 | 59 %                     | 36 %                  | 5 %            |

В мае 2023 года педагоги детского сада проводили педагогическую диагностику всех воспитанников детского сада.

В подготовительных группах был проведен мониторинг на предмет оценки сформированности предпосылок к учебной деятельности. Задания позволили оценить уровень сформированности предпосылок к учебной деятельности: возможность работать в соответствии с фронтальной инструкцией (удержание алгоритма деятельности), умение самостоятельно действовать по образцу и осуществлять контроль, обладать определенным уровнем работоспособности, а также вовремя остановиться в выполнении того или иного задания и переключиться на выполнение следующего, возможностей распределения и переключения внимания, работоспособности, темпа, целенаправленности деятельности и самоконтроля.

В течение года педагоги вместе с воспитанниками и их родителями (законными представителями) активно участвовали в районных, городских и всероссийских конкурсах.

| № п/п | Название   | Награды  | Уровень   |
|-------|--|----------|-----------|
| 1.    | Городской фестиваль-конкурс для дошкольников «Музыкальный калейдоскоп»                           | 3 место  | Районный  |
| 2.    | Фестиваль по ритмической гимнастике среди дошкольников Орджоникидзевского района «Ритмы детства» | Лауреаты | Районный  |
| 3.    | Городская интеллектуальная игра-викторина ФЭБ (Финансы. Экономика. Бизнес).                      | 3 место  | Городской |

|     |  |                        |              |
|-----|--|------------------------|--------------|
| 4.  | Конкурс чтецов «Защитникам Отечества посвящается...».  | Участники              | Районный     |
| 5.  | Районный конкурс патриотической песни «Катюша»   | Участники              | Районный     |
| 6.  | Городская интеллектуальная викторина «Поколение ЗОЖ».  | Участники              | Районный     |
| 7.  | Всероссийский фестиваль детского и молодежного научно-технического творчества «КосмоФест» - 2023. Номинация «Космодром». | Участники              | РФ           |
| 8.  | I открытый региональный фестиваль «Мастерская открытий» среди воспитанников ДОУ СО                                       | Победитель в номинации | Региональный |
| 9.  | Фестиваль «Здоровье».  | Участники              | Районный     |
| 10. | Городской конкурс семейных проектов "Неизвестный Екатеринбург"   | Участники              | Городской    |
| 11. | Международный творческий конкурс «Наследники Победы-2023»  | 3 место                | РФ           |
| 12. | Городской конкурс игровых коллективов для дошкольников «Забава» в номинации «Юные затейники»                             | 3 место                | Городской    |

*Вывод: результаты педагогического анализа показывают, что преобладают воспитанники с высоким и средним уровнями развития при прогрессирующей динамике на конец учебного года, что говорит о результативности образовательной деятельности в детском саду.*

#### **IV. Оценка организации воспитательно-образовательного процесса**

В основе образовательного процесса в МБДОУ детский сад № 392 лежит взаимодействие педагогических работников, администрации и родителей (законных представителей). Основными участниками образовательного процесса являются дети, родители, педагоги.

Формы организации образовательного процесса:

- совместная деятельность педагогического работника и воспитанников в рамках организованной образовательной деятельности по освоению основной общеобразовательной программы;
- самостоятельная деятельность воспитанников под наблюдением педагогического работника.

Занятия в рамках образовательной деятельности ведутся по подгруппам. Продолжительность занятий соответствует действующим СанПиН и составляет:

- в группах с детьми от 1,5 до 3 лет — до 10 мин;
- в группах с детьми от 3 до 4 лет — до 15 мин;
- в группах с детьми от 4 до 5 лет — до 20 мин;
- в группах с детьми от 5 до 6 лет — до 25 мин;
- в группах с детьми от 6 до 7 лет — до 30 мин.



Между занятиями в рамках образовательной деятельности предусмотрены перерывы продолжительностью не менее 10 минут. Основной формой занятия является игра. Образовательная деятельность с детьми строится с учётом индивидуальных особенностей детей и их способностей. Выявление и развитие способностей воспитанников осуществляется в любых формах образовательного процесса.

В 2023 году в МБДОУ детский сад № 392 поступило 38 новых воспитанников, в возрасте от 1,5 до 2 лет. Для контроля адаптации педагоги вели адаптационные карты, уделяли внимание каждому ребенку, проводили индивидуальные консультации с родителями.

Образовательная деятельность организуется в соответствии с учебным планом МБДОУ и планируется согласно расписанию, принятому на Педагогическом совете и утвержденным заведующим МБДОУ.

Медицинское обслуживание в МБДОУ осуществляет Муниципальное учреждение здравоохранения «Детская городская больница» № 15, МБДОУ предоставляет помещение с соответствующими условиями для работы медицинских работников. Медицинский кабинет оснащен необходимым медицинским оборудованием, медикаментами. Медицинский персонал наряду с администрацией МБДОУ несет ответственность за здоровье и физическое развитие детей, проведение лечебно-профилактических мероприятий, соблюдение санитарно-гигиенических норм, режима, за обеспечение качества питания.

Организация питания в МБДОУ детском саду № 392 соответствует санитарно-эпидемиологическим правилам и нормативам. В МБДОУ организовано 4-х разовое питание. Питание организовано в соответствии с примерным десятидневным меню, составленным с учетом рекомендуемых среднесуточных норм питания для детей дошкольного возраста. На основании утвержденного примерного меню ежедневно составляется меню-требование установленного образца с указанием выхода блюд для детей разного возраста. Каждое блюдо приготовлено в соответствии утвержденными технологическими картами. Выдача готовой пищи осуществляется только после проведения приемочного контроля бракеражной комиссией.

*Вывод: образовательная деятельность и медицинское обслуживание в МБДОУ организовано в соответствии с требованиями, предъявляемыми законодательством к дошкольному образованию и направлено на формирование общей культуры, развитие физических, интеллектуальных, нравственных, эстетических и личностных качеств, формирование предпосылок учебной деятельности, сохранение и укрепление здоровья детей дошкольного возраста*

#### **V. Оценка качества кадрового обеспечения**

МБДОУ на данный период укомплектован педагогами на 100 % процентов согласно штатному расписанию.

Педагогический состав:

Воспитатели – 7 человек

Музыкальный руководитель – 1 человек

Учитель-логопед – 1 человек

Образование:

Высшее профессиональное - 7 человек

Среднее профессиональное - 2 человека

Стаж педагогической работы:

0-5 лет - 1 человек

5-15 лет - 1 человек

15-20 лет - 3 человека

20 и более - 4 человека

Возраст:

25-35 лет - 1 человек

35-45 лет - 2 человека

45-55 лет - 6 человек

Квалификация:

Высшая категория - 2 человека

Первая категория - 5 человек

Не аттестованы - 2 человек (работают в учреждении менее 2 лет).

За 2023 год педагогические работники прошли процедуру аттестации и подтвердили: высшую квалификационную категорию – 2 педагога (воспитатель, музыкальный руководитель), первую квалификационную категорию – 1 педагог (воспитатель).

Курсы повышения квалификации в 2023 году прошли 6 педагогов.

В 2023 году педагоги выступили на Городской педагогической ассоциации «Педагогический потенциал»: митап «Применение интерактивных компьютерных программ при реализации образовательной программы для педагогов дошкольного образования».

В течение года педагоги участвовали в профессиональных конкурсах.

| № п/п | Название   |
|-------|--|
| 1.    | II всероссийский педагогический конкурс «Мой лучший проект». Фонд 21 века  |
| 2.    | V всероссийский педагогический конкурс «Моя лучшая методическая разработка». Фонд 21 века  |
| 3.    | VI всероссийский педагогический конкурс «Мой лучший сценарий». Фонд 21 века  |
| 4.    | Всероссийский фестиваль профессионального мастерства среди педагогических работников "Педагогический дуэт"                       |
| 5.    | Большая игра "Школа Рыбаков фонда" имени Льва Выготского   |
| 6.    | Всероссийский фестиваль детского и молодежного научно-технического творчества «КосмоФест» - 2023. Номинация «Детям о космосе...» |
| 7.    | Всероссийский профессиональный педагогический конкурс "Логопед. Высшая квалификация 2023"  |
| 8.    | Всероссийский конкурс «Я расскажу вам о войне». Номинация Лучший сценарий праздников и мероприятий»                              |

*Вывод: детский сад укомплектован педагогами на 100 процентов согласно штатному расписанию. Соотношение воспитанников, приходящихся на 1 педагога: воспитанник/педагог — 15/1. Педагоги*

*постоянно повышают свой профессиональный уровень, эффективно участвуют в работе методических объединений, знакомятся с опытом работы своих коллег и других дошкольных учреждений, а также саморазвиваются. Все это в комплексе дает хороший результат в организации педагогической деятельности и улучшении качества образования и воспитания дошкольников.*

## **VI. Оценка учебно-методического и библиотечно-информационного обеспечения**

Учебно-методическое обеспечение располагается в методическом кабинете, в микрометодкабинетах групп детского сада. Представлено методической литературой по всем образовательным областям основной общеобразовательной программы, детской художественной литературой, периодическими изданиями, а также другими информационными ресурсами на различных электронных носителях. В каждой возрастной группе имеется достаточное учебно-методическое обеспечение.

В 2023 году для воспитанников II группы раннего возраста и I младшей группы были приобретены методические материалы в соответствии с возрастом.

С целью взаимодействия между участниками образовательного процесса (педагоги, родители, дети), обеспечения открытости и доступности информации о деятельности дошкольного образовательного учреждения, созданы сайт ДООУ и официальная страница детского сада в социальной сети «ВКонтакте», на котором размещена информация, определенная законодательством. На официальной странице «ВКонтакте» еженедельно размещаются посты, освещающие деятельность в детском саду. С целью осуществления взаимодействия ДООУ с органами, осуществляющими управление в сфере образования, с другими учреждениями и организациями, подключен Интернет, активно используется электронная почта, сайт.

Использование современных информационно-коммуникационных технологий в образовательном процессе. Программное обеспечение имеющихся компьютеров позволяет работать с текстовыми редакторами, с Интернет-ресурсами, фото, видео материалами и пр. Информационное обеспечение существенно облегчает процесс документооборота, составления отчетов, документов по различным видам деятельности ДООУ, проведения самообследования, самоанализа, мониторинга качества образования, использование компьютера в образовательной работе с детьми. Образовательный процесс становится более содержательным, интересным, ИКТ позволяют использовать современные формы организации взаимодействия педагогов с детьми, родителями (законными представителями). Методическое обеспечение при использовании ИКТ направлено на оказание методической поддержки педагогам в использовании ИКТ, развитие их творческого потенциала.

В ДООУ имеются квалифицированные кадры, организующие информационное пространство. Для этого в ДООУ созданы необходимые

условия: имеются 2 компьютера (у заведующего ДОУ и заместителя заведующего) и 9 ноутбуков (у воспитателей, специалистов, кладовщика, завхоза), 4 принтера, 2 проектора, 1 фотоаппарат, 6 магнитол.

*Вывод: в МБДОУ учебно-методическое и информационное обеспечение достаточное для организации образовательной деятельности и эффективной реализации образовательных программ.*

## **VII. Оценка материально-технической базы**

МБДОУ функционирует в типовом здании, имеющем центральное отопление, холодное и горячее водоснабжение, отвечающем санитарно-гигиеническим требованиям. В буфетных и туалетных групп, пищеблоке оборудованы водонагреватели. Помещения оснащены автоматической пожарной сигнализацией с голосовым оповещением. Входы в здание оборудованы металлическими дверями и системой контроля доступа на основных входах и калитке ДОУ. МБДОУ заключен договор с охранным предприятием, наличие «тревожной» кнопки позволяет своевременно и оперативно вызвать наряд охраны в случае чрезвычайной ситуации.

Территория по всему периметру ограждена металлическим забором, озеленена, разделена на участки для возрастных групп. Выносной инвентарь создает благоприятные условия для организации игровой деятельности, двигательной активности дошкольников.

В детском саду оборудованы помещения:

- групповые помещения — 6;
- кабинет заведующего — 1;
- методический кабинет — 1;
- музыкальный / физкультурный зал — 1;
- пищеблок — 1;
- прачечная — 1;
- медицинский кабинет — 1

Для создания уюта и комфорта в детском саду во всех возрастных группах создана развивающая предметно-пространственная среда, которая соответствует ФГОС дошкольного образования: игрушки, методические пособия, книги, настольные игры. Развивающая предметно-пространственная среда групп обеспечивает выбор детьми центра для организации своей свободной деятельности.

Содержание среды в детском саду соответствует интересам мальчиков и девочек, периодически изменяется, варьируется, постоянно обогащается с ориентацией на поддержание интереса детей, на обеспечение «зоны ближайшего развития», на неисчерпаемую информативность и индивидуальные возможности детей. В групповых помещениях ведется воспитательно-образовательная, развивающая работа с детьми и родителями.

В ДОУ созданы безопасные условия для организации образовательной деятельности воспитанников и их физического развития: игровое оборудование отвечает санитарно-эпидемиологическим правилам и нормативам, гигиеническим, педагогическим и эстетическим требованиям,

требованиям безопасности, не менее двух раз в год проводится ревизия спортивного оборудования в зале и на спортивной площадке.

Оснащение физкультурно-музыкального зала обеспечивает реализацию потребностей детей в двигательной активности, развитию музыкальных способностей и эффективно используется на занятиях и в свободной деятельности.

Для музыкального развития детей, в соответствии с требованиями программы имеются: электронное пианино, музыкальный центр, комплекты народных инструментов для детского оркестра, аудиотека, наборы иллюстраций, портреты композиторов, разнообразные виды кукольных театров. Для выступлений детей: маски, костюмы для инсценировок, а также ширма для театра, нотный и демонстрационный материал, методическая литература. Ежегодно материально-техническая и учебно-методическая база обеспечение пополняется за счет бюджетных и внебюджетных средств.

В коридорах ДОО оборудованы стенды для выставки детских творческих работ; информационные стенды для родителей.

*Вывод: Материально-техническое состояние ДОО и территории соответствует действующим санитарным требованиям к устройству, содержанию и организации режима работы в дошкольных организациях, правилам пожарной безопасности, требованиям охраны труда.*

### **VIII. Оценка функционирования внутренней системы оценки качества образования**

В МБДОУ разработано Положение о системе внутреннего мониторинга качества образования. Целью организации внутреннего мониторинга качества образования в МБДОУ является установление соответствия качества дошкольного образования требованиям федерального государственного образовательного стандарта дошкольного образования, качественная оценка образовательной деятельности, условий развивающей среды МБДОУ для определения факторов, а также своевременное выявление изменений, влияющих на качество образования в МБДОУ. Реализация внутренней системы оценки качества образования осуществляется на основе мониторинга профессионального роста педагогов, мониторинга освоения детьми основной общеразвивающей программы дошкольного образования МБДОУ и мониторинга организации образовательно-воспитательной деятельности.

*Вывод: Мониторинг качества образования в 2023 году показал хорошую работу педагогического коллектива по всем показателям. Состояние здоровья и физического развития воспитанников удовлетворительные. Большинство воспитанников успешно освоили образовательную программу дошкольного образования в своей возрастной группе.*

### **Результаты анализа показателей деятельности организации**

| Показатели  | Единица измерения | Количество |
|---|-------------------|------------|
| <b>Образовательная деятельность</b>   |                   |            |
| Общее количество воспитанников, которые обучаются по программе дошкольного образования в том числе обучающиеся:                       | человек           | 129        |
| в режиме полного дня (8–12 часов)   |                   | 129        |
| в режиме кратковременного пребывания (3–5 часов)  |                   | 0          |
| в семейной дошкольной группе  |                   | 0          |
| по форме семейного образования с психолого-педагогическим сопровождением, которое организует детский сад                              |                   | 0          |
| Общее количество воспитанников в возрасте до трех лет   | человек           | 38         |
| Общее количество воспитанников в возрасте от трех до восьми лет   | человек           | 91         |
| Количество (удельный вес) детей от общей численности воспитанников, которые получают услуги присмотра и ухода, в том числе в группах: | человек (процент) | 129 (100%) |
| 8—12-часового пребывания  |                   | 129 (100%) |
| 12—14-часового пребывания   |                   | 0 (0%)     |
| круглосуточного пребывания  |                   | 0 (0%)     |
| Численность (удельный вес) воспитанников с ОВЗ от общей численности воспитанников, которые получают услуги:                           | человек (процент) | 13 (10%)   |
| по коррекции недостатков физического, психического развития   |                   | 0 (0%)     |
| обучению по образовательной программе дошкольного образования   |                   | 13 (10%)   |
| присмотру и уходу   |                   | 0 (0%)     |
| Средний показатель пропущенных по болезни дней на одного воспитанника   | день              | 13         |
| Общая численность педработников, в том числе количество педработников:  | человек (процент) | 9          |
| с высшим образованием   |                   | 7 (77%)    |
| высшим образованием педагогической направленности (профиля)   |                   | 7 (77%)    |
| средним профессиональным образованием   |                   | 2 (23%)    |

|   |                      |           |
|---|----------------------|-----------|
| средним профессиональным образованием педагогической направленности (профиля)   |                      | 2 (23%)   |
| Количество (удельный вес численности) педагогических работников, которым по результатам аттестации присвоена квалификационная категория, в общей численности педагогических работников, в том числе:                      | человек<br>(процент) | 7 (78%)   |
| с высшей  |                      | 2 (22%)   |
| первой  |                      | 5 (56%)   |
| Количество (удельный вес численности) педагогических работников в общей численности педагогических работников, педагогический стаж работы которых составляет:   | человек<br>(процент) |           |
| до 5 лет  |                      | 1 (11%)   |
| больше 30 лет   |                      | 1 (11%)   |
| Количество (удельный вес численности) педагогических работников в общей численности педагогических работников в возрасте:   | человек<br>(процент) |           |
| до 30 лет   |                      | 0 (0%)    |
| от 55 лет   |                      | 2 (22%)   |
| Численность (удельный вес) педагогических и административно-хозяйственных работников, которые за последние 5 лет прошли повышение квалификации или профессиональную переподготовку, от общей численности таких работников | человек<br>(процент) | 12 (100%) |
| Соотношение «педагогический работник/воспитанник»   | человек/<br>человек  | 1/14      |
| Наличие в Детском саду:   | да/нет               |           |
| музыкального руководителя   |                      | да        |
| инструктора по физической культуре  |                      | нет       |
| учителя-логопеда  |                      | да        |
| логопеда  |                      | нет       |
| учителя-дефектолога   |                      | нет       |
| педагога-психолога  |                      | нет       |
| <b>Инфраструктура</b>   |                      |           |
| Общая площадь помещений, в которых осуществляется образовательная деятельность, в расчете на одного воспитанника  | кв. м                | 2,5       |
| Площадь помещений для дополнительных видов деятельности воспитанников   | кв. м                | 75        |

|  |        |     |
|--|--------|-----|
| Наличие в Детском саду:<br>физкультурного зала   | да/нет | нет |
| музыкального зала  |        | да  |
| прогулочных площадок, которые оснащены так, чтобы обеспечить потребность воспитанников в физической активности и игровой деятельности на улице |        | да  |

*Вывод: Анализ показателей указывает на то, что детский сад имеет достаточную инфраструктуру, которая соответствует требованиям СП 2.4.3648-20 «Санитарно-эпидемиологические требования к организациям воспитания и обучения, отдыха и оздоровления детей и молодежи» и позволяет реализовывать образовательные программы в полном объеме в соответствии с ФГОС ДО.*

*Детский сад укомплектован достаточным количеством педагогических и иных работников, которые имеют высокую квалификацию и регулярно проходят повышение квалификации, что обеспечивает результативность образовательной деятельности.*



ДОКУМЕНТ ПОДПИСАН  
ЭЛЕКТРОННОЙ ПОДПИСЬЮ

СВЕДЕНИЯ О СЕРТИФИКАТЕ ЭП

Сертификат 376304230083447847618637456882370283188412430502

Владелец Шумихина Любовь Ивановна

Действителен с 19.04.2024 по 19.04.2025